



Rapport annuel 2015

Chemin de la Prairie 34
1007 Lausanne
Tél. : 021 620 76 76
info@malleyprairie.ch
www.malleyprairie.ch
www.violencequefaire.ch

Centre d'accueil MalleyPrairie

Hébergement et/ou consultations pour femmes
victimes de violences conjugales





Message du Président

Madame, Monsieur, chère amie, cher ami de la Fondation MalleyPrairie,

La Fondation, au travers de ses structures, accueille les enfants du quartier dans les garderies et les femmes victimes de violences conjugales. Ses activités perdurent et bénéficient d'une solide assise dans la ville de Lausanne et le canton de Vaud. Les prestations de base étant consolidées, la confiance des autorités renouvelée, nous poursuivons notre travail de réflexion pour répondre aux besoins spécifiques grandissants.

Dans cette optique, le Conseil de Fondation a donné son aval pour l'intégration au sein du Centre d'accueil au 1^{er} janvier 2016, du Centre de prévention pour les auteurs(eures) de violence, nommé Centre Prévention de l'Alé – CPAle. Nous sommes ravis de cette opportunité d'aller plus loin encore dans le concept de prise en charge intégrée et coordonnée de la violence conjugale et familiale.

Tout au long de l'année 2015, le Bureau de Fondation a été mobilisé par des réflexions sur la manière d'anticiper les changements à venir, ainsi que sur la taille critique atteinte avec l'ensemble des structures, pour continuer de grandir en douceur et dans la sécurité.

En 2016, la fondation célébrera 40 ans de présence dans le quartier de Malley et de soutien aux familles et aux victimes de la violence conjugale. À cette occasion, un repas de soutien sera organisé le jeudi 24 novembre 2016. Je vous invite à réserver cette date. Avec les membres du Conseil de Fondation et les Directrices des structures, je serai heureux de vous rencontrer à cette occasion et de pouvoir compter sur votre soutien pour rassembler le plus de personnes possible. Vous pouvez annoncer votre intérêt à l'adresse : 40ans@malleyprairie.ch.

Comme chaque année, ce message est l'occasion de remercier nos partenaires financiers et les membres du réseau grâce à qui nous pouvons poursuivre notre mission, mais également l'ensemble des collaboratrices et collaborateurs dans la diversité des métiers nécessaires au fonctionnement de nos structures. Par ordre alphabétique : apprentis-ies, assistantes de direction, assistantes socio-éducatives, bénévoles, collaboratrices sociales, comptables, cuisiniers, directrices, éducatrices de l'enfance, employées administratives, intervenants-antes sociaux, employées à l'intendance, responsables d'immeuble, responsables pédagogiques, praticiens-iennes formateurs-trices, psychologues, responsables d'unité, responsables de structure, secrétaires, secrétaires d'accueil, stagiaires, veilleurs-euses.

Un chaleureux MERCI encore à toutes celles et ceux qui nous apportent du soutien par leur engagement, leur intérêt, leur amitié ou leurs dons.

Philippe Chaulmontet
Président

Centre d'accueil MalleyPrairie

Tout au long de 2015, une large réflexion sur le concept de prise en charge intégrée et coordonnée de la violence conjugale et familiale a été effectuée.

Si la prise en charge des femmes victimes et de leurs enfants est indispensable et n'est plus remise en question, celle des auteurs est un sujet plus délicat bien qu'absolument essentiel, afin de travailler aux deux extrémités de la chaîne de la violence. S'occuper uniquement des victimes ne résout pas le problème. Cela permet d'aider les femmes et leurs enfants à sortir de la violence, mais laisse les auteurs en proie à leur dynamique qu'ils risquent fort de répéter. Pour agir globalement et dans une prévention efficace au sein des couples et des familles, il est nécessaire de s'occuper également des personnes qui agissent de la violence.

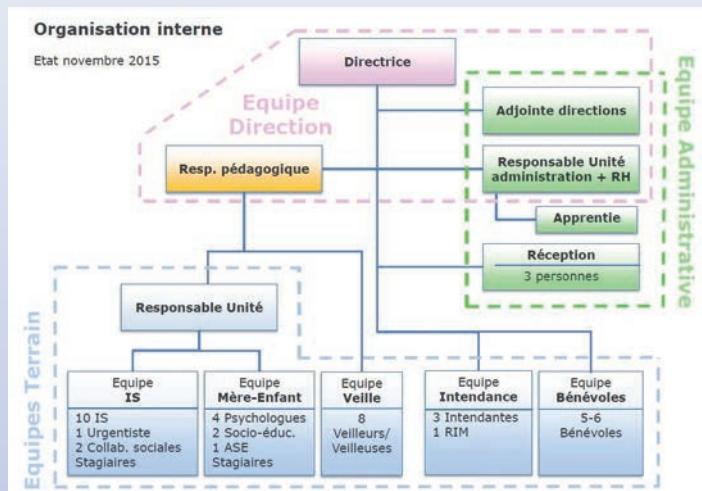
La Fondation MalleyPrairie s'en était déjà souciée au cours des années 90, mettant en place le premier service pour auteurs du canton de Vaud « Le Centre de recherche et d'intervention sur la violence » (CRIV), repris en 2000 par la Fondation Jeunesse et familles sous le nom de ViFa.

Réintégrer la prise en charge des auteurs-eures de violence au sein de la Fondation MalleyPrairie nous a semblé être un pas de plus dans une optique d'intervention coordonnée à laquelle nous nous référons depuis des années. C'est la raison pour laquelle nous avons répondu à l'appel d'offres du Conseil d'État qui nous a accordé sa confiance.

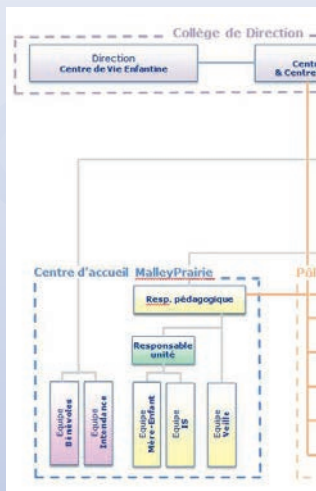
Intensifier une collaboration active en matière de sensibilisation et de formation depuis près de 15 ans, ne signifie toutefois pas fusionner nos deux services. Ils vont bien évidemment rester deux entités séparées et distinctes, que ce soit en termes géographiques, d'équipes ou de prises en charge. Il est plutôt question de renforcer les synergies entre ces deux activités, en développant le Pôle Ressources qui avait été créé dans cette optique par les directions du CMP et de ViFa.

L'objectif central est d'améliorer la prévention des récidives. Des interventions plus systématiques et précoces sont susceptibles de contribuer à augmenter le bien-être et la sécurité des victimes d'abord (femmes et enfants), et ensuite toutes celles et ceux confrontés à la violence (auteurs-eures, entourage,

Jusqu'au 31 décembre 2015



Dès le 1^{er} janvier 2016



Services Généraux

professionnels-elles). Réfléchir ensemble constitue une richesse permettant d'améliorer la qualité de notre travail.

Afin d'assurer ce développement, une réflexion approfondie nous a occupés et passionnés tout au long de l'année dans le but d'arriver à une nouvelle organisation réfléchie pour relever sereinement les nouveaux défis.

Je remercie ici de leur ouverture d'esprit, à la fois l'équipe du Centre Prévention de l'Ale qui a accepté un changement d'employeur, ainsi que les équipes du Centre d'accueil MalleyPrairie qui ont adhéré à un élargissement des prestations et à une collaboration complémentaire au travail multidisciplinaire.

Isabelle Chmetz

Directrice du Centre d'accueil MalleyPrairie



Prise de connaissance des besoins.



Gestion projets Réalités et moyens.

**Comptabilité générale.
RH financier.
Budget et études de réalisation.**



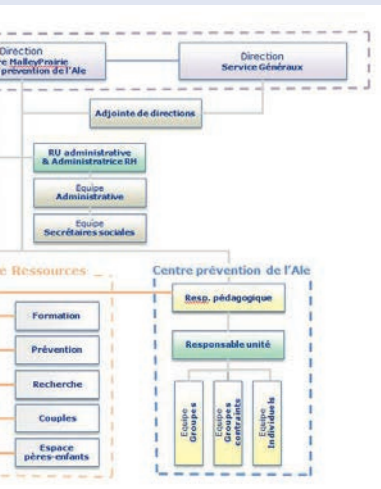
**Élaboration de projets.
Entretiens d'immeuble.**



Cuisine commune aux structures.



Consolidation.



Catherine Malservisi

Directrice de Services Généraux

Donateurs

Nos chaleureux remerciements à nos partenaires institutionnels, nos mécènes et partenaires privés, ainsi qu'à toutes les personnes qui nous soutiennent par leurs dons.

Partenaires institutionnels

- Service de prévoyance et d'aide sociales
- Service de protection de la jeunesse
- Centre LAVI (loi sur l'aide aux victimes d'infractions)
- Service de la Petite Enfance
- Commune Ecublens
- Commune Renens



Mécènes et donateurs privés

OAK
FOUNDATION



- AB Peinture & Rénovation
- Association charitable de Christ Church
- Atelier d'Architecture Alibrando SA
- Banque Cantonale Vaudoise
- Club Soroptimist International de Lavaux
- Diemand Joseph SA
- Fondation Œuvre Ste-Hélène
- Fondation Pierre Demaurex
- Get & Give SA
- Guy Gaudard SA
- La Croisée de Malvilliers Sàrl
- Mobilière Suisse société d'assurance, agence de Lausanne
- Pharmacie de Provence



Rapport annuel 2015

Chemin du Martinet 27
1007 Lausanne
Tél. : 021 620 08 98
garderies@malleyprairie.ch
www.cve-malley.ch

Centre de vie enfantine

Garderies L'Attique, L'Oasis et La Mezzanine



Centre de vie enfantine MalleyPrairie

Formation des jeunes

Depuis 2006, le CVE MalleyPrairie a accompagné 24 apprentis-ies assistants-tes socio-éducatifs-ives jusqu'à l'obtention de leur CFC, ainsi que 10 stagiaires en formation au gymnase durant 42 semaines. Nous avons en outre accueilli 18 stagiaires préalables de longue durée en vue d'une formation d'éducateur-trice.



Motivées à développer leurs compétences liées à l'accompagnement d'apprentis-ies en mode dual ou en stage, plusieurs éducatrices ont suivi la formation destinée aux **formateurs-trices en entreprise (FEE) d'une durée de 40 heures**.

Leur but est de développer leurs compétences didactiques et leurs sens des responsabilités. Les formatrices n'assument pas seules la formation professionnelle, autour d'elles gravitent des équipes de professionnels-elles qui

disposent de compétences, d'expérience et de savoirs étendus leur permettant d'offrir un encadrement de qualité aux apprentis-ies.

En effet, pour permettre d'harmoniser l'accueil et le suivi des jeunes en formation dans nos différents secteurs et d'établir une cohérence institutionnelle, un poste de responsable de formation a été créé en 2014. Son mandat est de soutenir les FEE dans leur travail avec les apprentis-ies au travers de colloques ponctuels les réunissant quatre à cinq fois par année. Ces rencontres permettent des échanges sur la pratique professionnelle de chacune, de travailler sur des situations concrètes et de partager les difficultés rencontrées.





Journée « oser tous les métiers » (JOM)

Cette journée a été mise sur pied par le Bureau de l'égalité entre les femmes et les hommes. Son objectif est de favoriser le décloisonnement des rôles et des métiers entre les sexes. C'est une porte ouverte pour permettre à des jeunes de découvrir et avoir la possibilité de se projeter dans le métier d'éducateur de l'enfance.

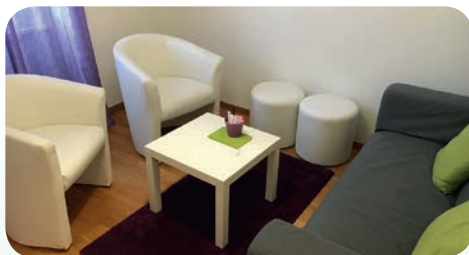
Au CVE, nous accueillons chaque année quatre jeunes de 7^e et 9^e Harmos, deux le matin et deux l'après-midi.

Carine Baud-Sellie
*Responsable de formation
des apprentis(les) ASE*



© Anne Bichsel | annebichsel.com

Café parents



Un espace café dédié à tous les parents de la garderie l'Attique a été mis en place en 2015. Cet endroit qui se veut convivial permet aux parents de faire connaissance entre eux, de discuter et de partager un moment de détente. Une éducatrice est présente pour les accueillir et échanger avec eux sur les questions éducatives.

Le café parents est ouvert 4 fois par mois, matin et après-midi. Il rencontre un vif succès. Un même café sera proposé en 2016 aux parents de nos secteurs Globe-Trotteurs, Oasis et La Mezzanine. Les mères qui résident au centre d'accueil sont les bienvenues.

Barbara Gerber
Responsable pédagogique

Youp'là bouge !

En 2015, le CVE a adhéré au programme cantonal de mouvement «Youp'là bouge!». Deux éducatrices ont suivi la formation de 5 demi-journées et procédé à l'acquisition du matériel favorisant la motricité des petits enfants.



Le CVE s'est ainsi engagé à intégrer une heure et demie d'activité physique par jour (qui peut être séquencée en périodes de 10 minutes consécutives au minimum), y compris les balades à l'extérieur. Le but est de permettre aux jeunes enfants d'explorer leurs capacités physiques en soutenant au maximum leur potentiel en termes de mouvement spontané (grimper, sauter, rouler...), améliorant ainsi leur coordination, leur endurance et leur équilibre.

Des bottes de pluie et des pèlerines ont été commandées pour permettre aux enfants de sortir par tous les temps. Pour les bébés, un module de grimpe a été mis à leur disposition sous le regard attentif des éducatrices, ainsi que deux toupies et un tunnel transparent. Des petites balles sont utilisées par les éducatrices pour les passer doucement dans le dos ou sous les pieds des bébés.

Dans le groupe des Piccolinos (1 à 2 ans), un petit trampoline, des rochers en mousse et un parcours tactile sont venus compléter l'aménagement de la véranda. Les enfants ont investi ce nouveau matériel avec enthousiasme et dynamisme. Les activités proposées par le label «Youp'là bouge!» connaissent un grand succès, même les tout-petits ont plaisir à se mouvoir librement sur les modules à leur disposition. Une soirée des parents a été organisée pour leur expliquer le concept, les encourager à stimuler la motricité à la maison et leur permettre de faire des parcours avec leur enfant. L'obtention du label «Youp'là bouge!» se fera en 2016 au terme des deux ans d'un processus très positif.



Coralie Drouet et Jade Plancherel
*Éducatrices référentes
du projet «Youp'la bouge!»
pour la garderie L'Attique*

Mot final de la directrice

Gérer une équipe de 50 employés-ées et l'accueil de plus de 100 enfants par jour n'est pas une mince affaire. Directrice du CVE depuis 30 ans, je peux m'appuyer sur une solide expérience et des professionnels-elles de l'enfance qualifiés-ées et dignes de confiance. Travailler à MalleyPrairie, c'est aussi bien sûr lutter contre les situations de violence conjugales et/ou familiales.

S'investir dans la formation des jeunes et la formation continue des employés-ées diplômés-ées est l'un des atouts de notre institution, parallèlement l'adhésion à des programmes favorisant le bien-être par le mouvement des enfants contribue à améliorer leur santé globale.

Anne-Lise Dell'Eva
Directrice Centre de Vie Infantile

